



30.9.2007 20:30 – 7.10.2007 4:00

Rumunsko: Svatá Helena, Gérník, Eibentál, Bígr

fotky: petr.jelinek@noveveseli.cz

Expedice č. 2 - **Banát** 2007

Expedice č. 2 - Banát 2007 (Rumunsko)

(neděle 30.9.2007 - neděle 7.10.2007)

Navštívili jsme celkem 3 země: Slovensko, Maďarsko, Rumunsko

Počet účastníků: 4 (Libor, Rostá, Jirka a Petr)

Jeli jsme autem: Ford Transit

Do Rumunska jsme jeli po trase:

Ždár nad Sázavou – Velké Meziříčí – Brno – Bratislava – Budapešť – Szeged

Počet hraničních kontrol: přes 5 hraničních kontrol

Celkem jsme autem ujeli: 2500 km

Trasu Velké Meziříčí (ČR) — Bígr (Rumunsko)

jsme autem ujeli za: 13 hodin (včetně přestávek)

V Rumunsku jsme jeli po trase:

Cenad – Timisoara – Sv. Helena – Eibentál – Oršava – lázně Herkuláne

V Rumunsku jsme spali na těchto místech:

Svatá Helena (po 1.10.2007 – út 2.10.2007)

Eibentál (st 3.10.2007 – pá 5.10.2007)

Nejvyšší dosažená nadmořská výška: cca 760 m v Gerníku

Nejnižší dosažená nadmořská výška: cca 80 m při Dunaji



Expedice č. 2 – Banát 2007

Do Rumunska jsme jeli po trase (viz na mapě):

Žďár n/Sáz. – Velké Meziříčí – Brno – Bratislava – Budapešť – Szeged – Cenad – Timisoara – Sv. Helena



Expedice č. 2 – Banát 2007

V Rumunsku jsme jeli po trase (viz na mapě):

Cenad – Timisoara – Sv. Helena – Eibentál – Oršava – Baile Herkulane – Timisoara – Cenad

Neděle	30.9.2007	odjezd v cca 20:00 hod. ze Žďáru nad Sázavou
Pondělí	1.10.2007	příjezd do <i>Svaté Heleny</i> v 9:08 hod. (ubytování, menší výlet na kole po okolí)
Úterý	2.10.2007	výlet na kole do české vesnice <i>Gernik</i>
Středa	3.10.2007	přesun autem do české vesnice <i>Eibentál</i>
Čtvrtek	4.10.2007	výlet autem z Eibentálu do <i>Turnu Severin</i> (oprava Rostova kola)
Pátek	5.10.2007	výlet na kole do české vesnice <i>Bígr</i>
Sobota	6.10.2007	odjezd domů (cestou zástávka v lázních <i>Baile Herkulane</i>)
Neděle	7.10.2007	příjezd do <i>Žďáru nad Sázavou</i> velmi brzo ráno v 4:00 hod.

Zaznamenané trasy jsou umístěny na:

<http://www.mtbguru.com>

a dát hledat: "*banat*"



Expedice č. 2 – Banát 2007

Historie vzniku českých vesnic v Rumunsku

Impuls k první vlně českého osídlení v rumunském **Banátu** dal jistý Magyarly, podnikatel se dřevem, pocházející z Oravice. Ten do této oblasti svými sliby nalákal několik desítek českých rodin. Roku 1823 tak byla založena první česká vesnice Sv. Alžběta (Elisabethfeld), která později kvůli nedostatku vody zanikla. Další vesnice, **Sv. Helena**, byla s největší pravděpodobností založena v letech 1824 - 1825. Obě vesnice údajně dostaly svá jména podle Magyarlyho dcer. **Magyarly** však své sliby nesplnil a čeští osadníci v nouzi požádali o přijetí do svazku vojenských pohraničníků.

Druhá vlna českých kolonistů, přicházející v letech 1827 - 1828, již byla organizována vojenskými úřady, které si tímto způsobem zajišťovaly pohraničníky do neobydleného území. V této době byly založeny, již podle vojenských strategických plánů, další české vesnice: **Bigăr (Bígr)**, **Eibenthal**, **Ravensca** (Rovensko), **Șumița** (Šumice) a největší česká vesnice **Gârnic (Gernik)** a také vesnice **Frauenwiese** (Frauvízn, Poiana Muierii), která v 60. letech 19. století zanikla. Čeští kolonisté pocházeli z různých oblastí Čech: Pardubicka, Královéhradecka, Chrudimska, Jaroměřska, Domažlicka, Plzeňska, Klatovska, dále z okolí Prahy, Berounska, Hořovicka, Slánska, Českobrodská, Kouřimska a Příbramska, ale také z Kolínska, Kutnohorská a dalších oblastí Čech.

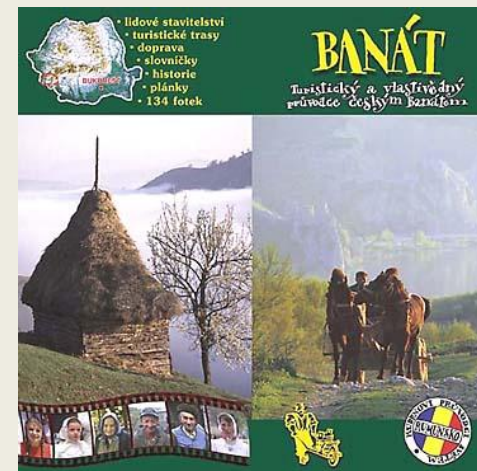
Kromě uvedených vesnic v jižním Banátu, se menší české komunity usadily, většinou ve druhé polovině 19. století, i v několika dalších obcích na západě Rumunska a další vznikly sekundární migrací v některých menších městech jako je **Orșova** nebo **Moldova Nouă**, ale i např. v **Aradu** nebo **Timișoare**. Při posledním sčítání lidu (v roce 1992) se k české národnosti v celém Rumunsku přihlásilo 5800 osob.



Odkazy:

www.banat.cz

www.listbanat.cz



Sv. Helena, Rumunsko

Pondělí 1.10.2007

rumunsky: Sfânta Elena
maďarsky: Dunaszentilona

Vesnice byla založena v rumunských horách přímo nad břehy Dunaje v roce 1824. Ve vesnici jsou dva kostely. Katolický kostel byl vysvěcen v roce 1879 a je zasvěcený svaté Heleně. Baptisté dnes používají bývalý evangelický kostel z roku 1887.

Od Dunaje je vzdálená asi 6 km, do vesnice vede slušná polní cesta. Vesnice má dnes asi 400 obyvatel a nachází se ve výšce asi 350 m nad mořem.

Část mužů pracuje v nedalekých rudných dolech v Nové Moldavě, jejichž provoz je však v poslední době tlumen. Ženy jezdí do Moldavy prodávat mléko, smetanu a sýry na pravidelné trhy.





Svatá Helena, Rumunsko, pondělí 1.10.2007

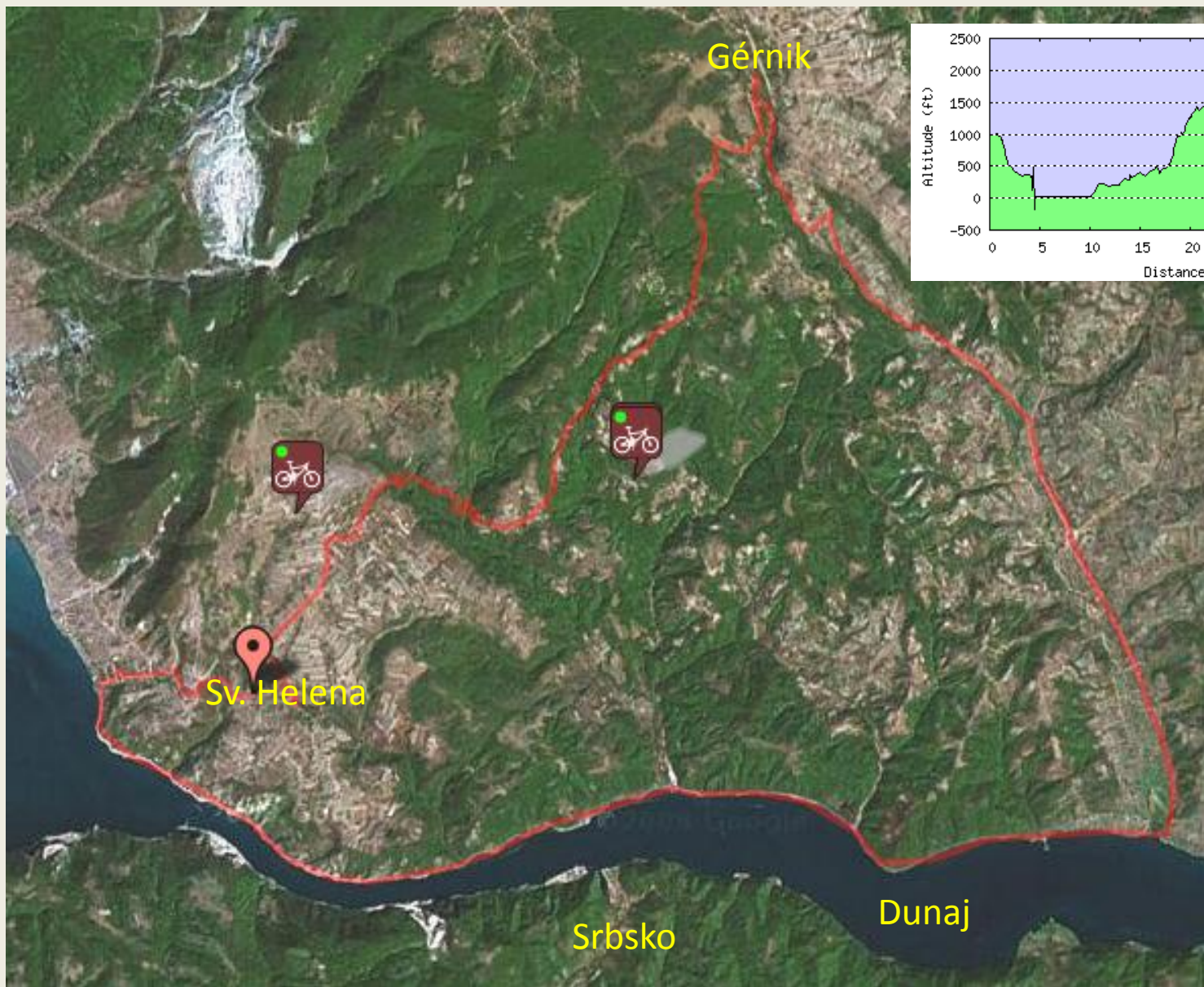
Ve vesnici jsou dva obchůdky a dvě hospody s točeným pivem. Obchod a hospoda "U Pepsiho" je pověstná a je v centru. Druhá hospoda "U Kuny" vznikla naproti katolického kostela v budově staré školy a nabízí kulturnější prostředí i pro větší skupiny. Obchůdek "U Barušky", který se nachází za rohem baptistického kostela, vedou jej baptisté a je útulný a o něco levnější než "Pepsi". Zásobování obou obchodů je velice dobré, chleba zde koupíte každý den. Vesnice nemá vodovod, hospodáři sbírají do nádrží dešťovou vodu pro užitkové použití, pitná voda se dováží od napajedla nebo se užívají studny u stavení. Protože však ve vesnici neexistují jímky na močůvku, je lepší k pití užívat minerálky nebo vodu balenou.

Výlet na kole ze sv. Heleny do Gerníku, Rumunsko, úterý 2.10.2007



Výlet z české vesnice **Svatá Helena** jsme začali 2.10.2007 v 9:35 hod. po polní cestě do rumunské vesnice Coronini (2. km). Dále jsme zahruli po asfaltové silnici podél Dunaje přes rumunskou vesnici Sichevita (cca 18 km). Za stálého stoupání jsme pokračovali polní cestou do české vesnice **Gerník** (32. km). Ve stoupání na 35. km jsme omylem sešli ze značené trasy a prodírali se krajinou až jsme opět narazili za tmy na značenou trasu u jeskyně Vranovec (42. km). Zpět po polní cestě jsme se vrátili do Svaté Heleny (66. km). Výlet jsme skončili v místní hospůdce před 21:00 hod.

Výlet na kole ze sv. Heleny do Gerniku, Rumunsko, úterý 2.10.2007





Gernik, Rumunsko

Úterý 2.10.2007

Vesnice začala vznikat již v roce 1827 na dvou návrších, mezi nimiž protéká malý potůček, který přirozeně rozděluje vesnici na tzv. „malou“ a „velkou“ stranu.

Německý název vesnice dostala podle bohaté úrody pšenice na polích, které se rozkládají daleko od ní na okolních stráních.

Vesnice leží ve výšce kolem 600 m na krasovém podloží.

V roce 1830 měla 469 obyvatel, v roce 1934 pak 1400 obyvatel, v roce 1991 zde žilo 910 obyvatel a v roce 2002 již jen 525 obyvatel (ze současných 230 domů je přibližně 27 opuštěných).



Gernický kostel (1858) je zasvěcen **sv. Janovi Nepomuckému** a cenný relikviář s kůstkou mu věnoval pražský arcibiskup Bedřich kardinál Schwarzenberg. Jako jediný z českých vesnic má Gerník svůj obecní úřad, pod který spadají i okolní rumunské vsi.

V **Gerniku** se dodnes podomácku pálí stavební vápno v malých vápenkách, které jsou vytápěny bukovým dřevem. Vápno prodávají Gerničtí na stavbách po okolních vesnicích. Gerník má rovněž svou vlastní „muziku“, která slaví úspěchy doma i za hranicemi vesnice. Díky vápenci je okolí vesnice mimořádně malebné, bohaté na závrtý a skalní útvary, v samotné vesnici se nachází jeskyně Filipova díra. Gerničtí již tradičně melou mouku na vodních mlýncích (vodenicích), které jsou jak v obci, tak i za vesnicí v nádherné typicky krasové lokalitě U Petra. Od Dunaje a od hlavní silnice je obec vzdálena asi 15 km, do vesnice vede slušná polní cesta. Vesnice má dnes přibližně 500 obyvatel.



Eibentál, Rumunsko

středa 3.10.2007

rumunsky: Eibenthal
maďarsky: Tisafa
česky: též Jeventál

Ves byla založena v roce 1827 v úzkém údolí podél potůčku Tisovice a své německé jméno dostala podle rozsáhlých porostů tisů, po kterých ale dnes již není ani památka.

Čeští kolonisté sem přišli z Plzeňska, Klatovska, Čáslavska a Berounska. Vesnice leží ve výšce kolem 500 m n.m.

V roce 1934 zde žilo 600 obyvatel, v roce 1991 400 obyvatel v roce 2000 již jen 302 obyvatel českého původu.

Od Dunaje vesnice vzdálená asi 6 km. Nejbližší větší město je Oršava, která je vzdálená 38 km.





V roce 1912 zde byl v obci vystavěn římsko-katolický kostel, který byl zasvěcen Svatému Janu Nepomuckému a vysvěcen byl na Svatého Havla. U kostela je fara, kde působí děkan **Václav Mašek**, který v roce 2002 obdržel cenu Jana Masaryka za dlouholetou záslužnou práci pro krajany.

Obyvatelé se většinou živí prací v dole na antracit v **Ujbányji** (Baia Noua) vzdáleném od vesnice asi 3 km. V okolí obce je spousta zaniklých štol, v některých se těžil azbest.

Z vrcholu **Známána** rozkládajícího se nad vesnicí jsou nádherné výhledy po okolí.

Výlet autem přes Oršavu do Turnu-Severin

Čtvrtek 4.10.2007

Pod touto sochou je vytesán nápis:

Debalus Rex

Dragan Fecit

Rezervatia naturala

Cazanele mari si cazanele mici

Chráněná přírodní rezervace
má rozlohu 215 ha

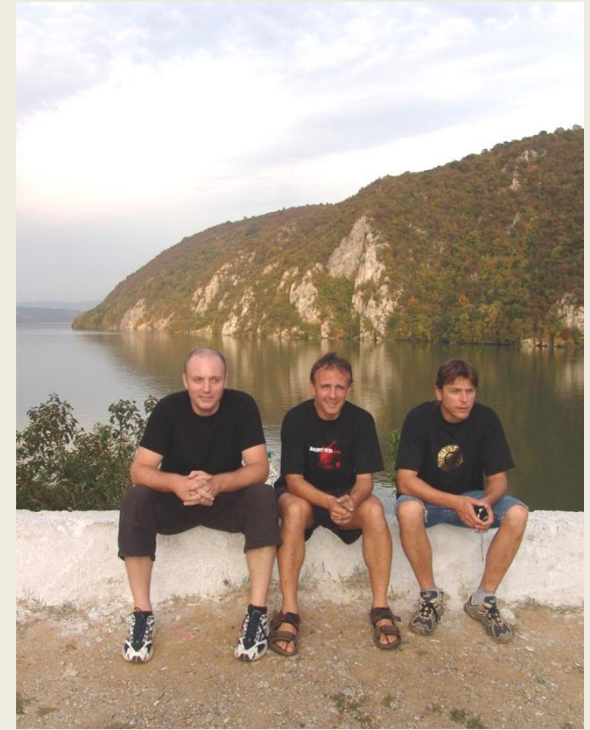




Elektrárna Železná vrata na Dunaji



Klášter Vodita



Soutěska Velké Kotle (Cazanele Mari)

Cílem čtvrtěčního výletu bylo zejména udělat opravu Rostova kola (zlomená osička u zadního kola a přetržený řetěz), což se nakonec po dlouhém čekání na opraváře podařilo k plné spokojenosti.

Přímo u přehrady se fotit nesmělo, na což bedlivě dohlížela místní ochranka. Přesto se podařilo udělat alespoň pár snímků.

Výlet na kole do české vesnice Bígr, Rumunsko

Pátek 5.10.2007

rumunsky: *Bigăr*, německy: *Schnellersruhe*



V roce 1830 zde žilo 266 obyvatel, v roce 1934 až 610 obyvatel, podle údajů z roku 1991 již jen 360 obyvatel, z toho 350 Čechů, v roce 2000 Čechů 269 a v roce 2001 jen 254 Čechů.

Nejbližší železniční stanicí je přes 80 km vzdálená Oršava, od hlavní silnice je Bígr vzdálen 18 km.

Ves založená v roce 1827 ležící ve výšce 550 až 600 m n. m. českými kolonisty z kraje litoměřického, plzeňského, klatovského a chrudimského.

Německá varianta názvu obce údajně připomíná generála jménem Andreas Schneller, který zde snad jednu noc právě v době založení obce přenocoval.

První obyvatelé vystavěli vesnici ve tvaru křesťanského kříže, v jehož středu stojí římskokatolický kostel vybudovaný v roce 1876 k počtě Svaté Trojici a posvěcený na svátek sv. Havla.





Tvar vesnice vynikne při pohledu z okolních kopců, především z Kopřivy (přes 900 m n. m.)

Dříve tato vesnice spadala pod vojenskou posádku v **Berzásce**. Půda kolem vesnice je jílovitá a nepřiliš úrodná.

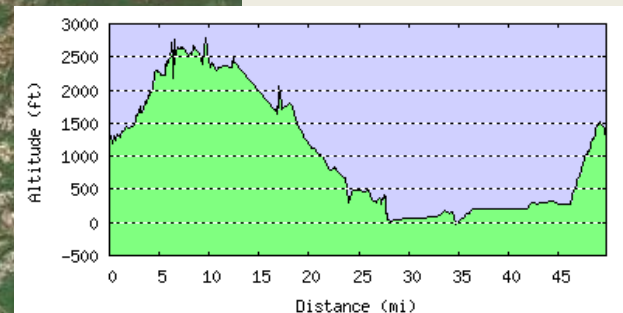
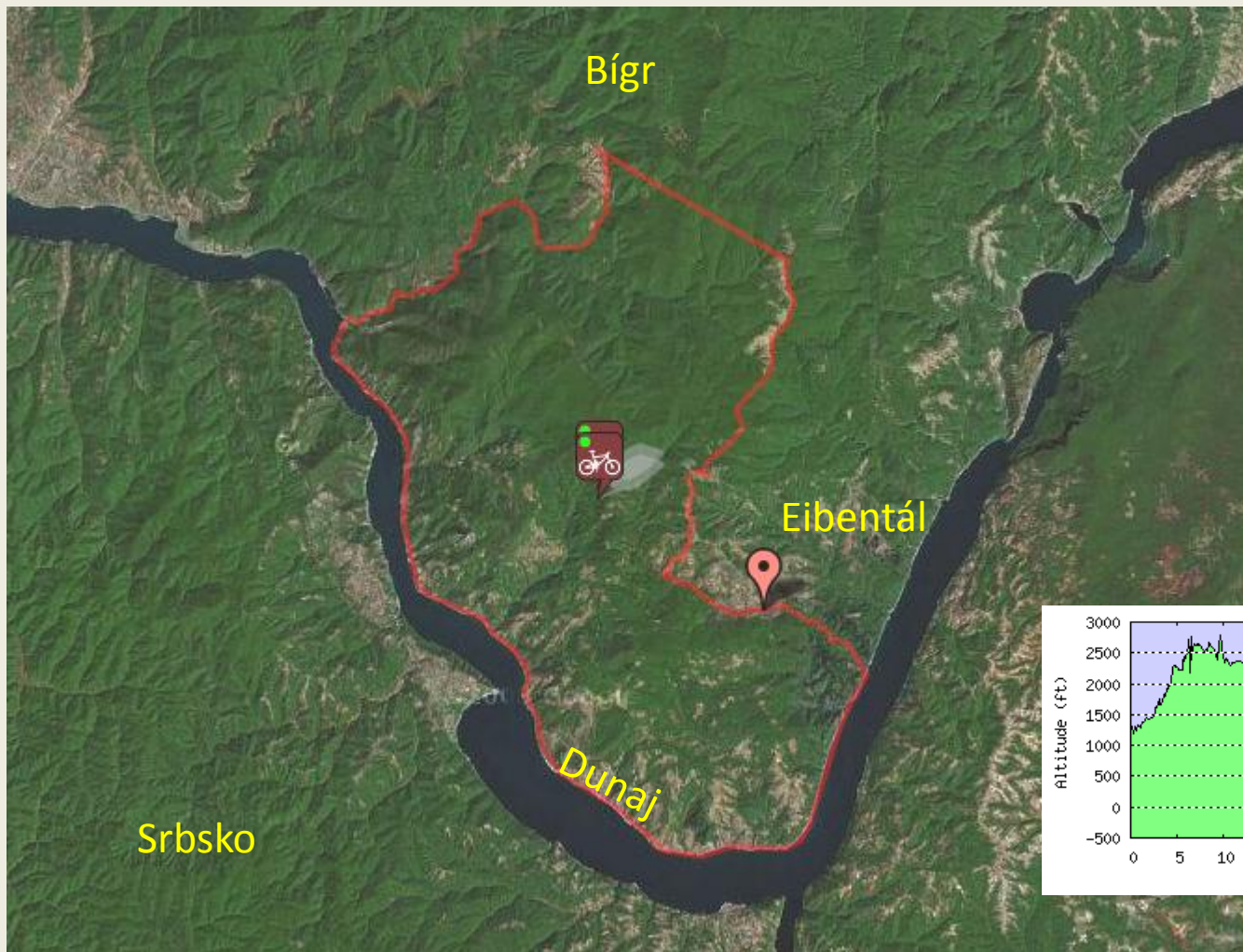
Obyvatelé se proto odjakživa živilí těžkou prací v okolních dolech, ostatní krajané je z tohoto důvodu nazývali „horáci“ (tj. „havíři“ - „hory“ je banátské označení pro doly).

Z dolů dnes funguje, a to již jen částečně, kamenouhelný důl „**Cozla**“, kde několik bigerských mužů pracuje.



Výlet na kole z Eibentálu do Bígru, Rumunsko, 5.10.2007

Z **Eibentálu** jsme vyrazili v 9 hod po polní cestě do české vesnice **Bígr** (26,5 km). Odtud jsme plánovali návrat zpět do Eibentálu po kratší červené stezce (celkem 16 km). Místní hospodský nás však odradil a doporučil raději sjet po polní cestě k Dunaji (18 km). Odkud jsme pokračovali po silnici při Dunaji až k odbočce na Eibentál (66. km). Zde jsme se za šera pustili do prudkého stoupání zpět do české vesnice **Eibentál**, kam jsme také za tmy dorazili (80. km).



Odjezd domů

Sobota 6.10.2007

Naposledy z české vesnice
v zahraničí Eibentál
(v Rumunsku)



*Fotka na rozloučenou s Tinkou
(minutku jsme čekali až se
namaluje ...)
bez její maminky,
která někam zmizela*

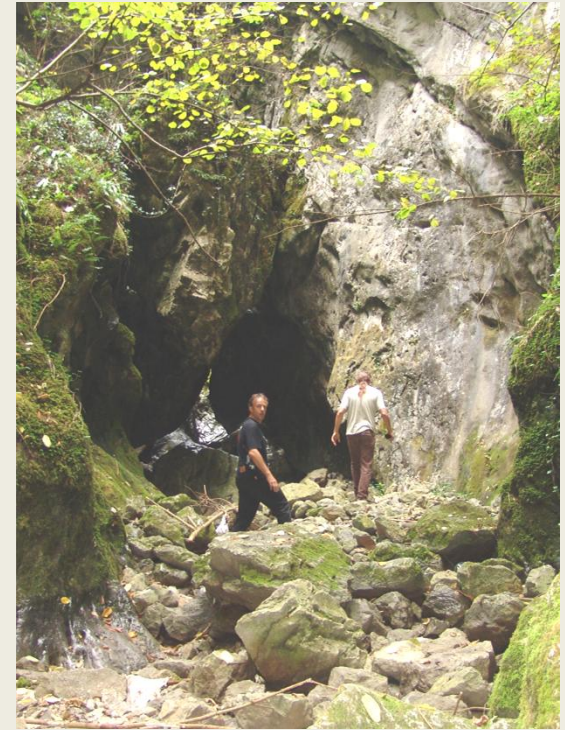
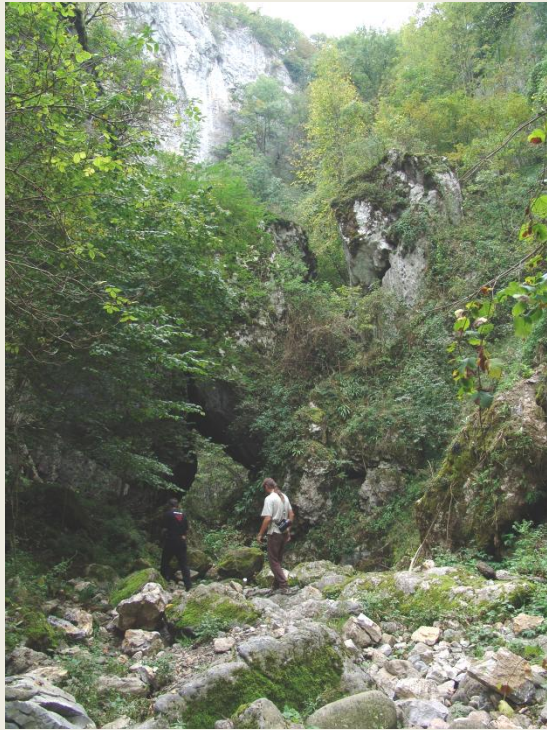


Česká vesnice **Eibentál** (Rumunsko), 6.10.2007

... a ještě poslední ohlednutí z kopce do údolí vesnice.

... a nesmíme zapomenout také na šutr



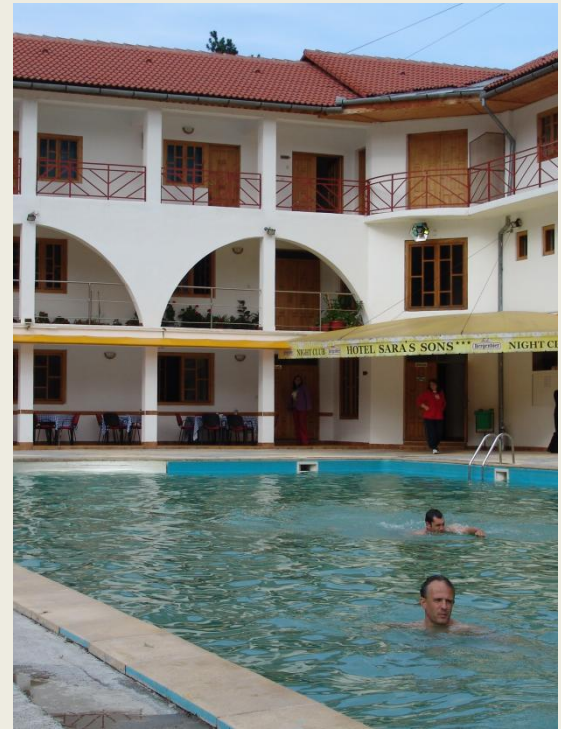


Sobota 6.10.2007

Cestou domů se zastavujeme u jeskyně **Pestera Liliecilor – Ponicava ...** u Dunaje (ještě na území Rumunska).

Po příkrém srázu slézáme mezi stromy dolů a ve vyschlém korytu bývalé řeky překonáváme velké množství větších balvanů. Najednou se ocitáme uvnitř obrovské, rozměrné tmavé jeskyně.

Dále ve vnitru jeskyně se na některých místech vylupují ze světla baterek krápníkové útvary.



Sobota 6.10.2008, lázně Baile Herculáne

Ještě před opuštěním rumunského území se krátce zastavujeme v městečku **Baile Herculáne**. Na necelou hodinku se noříme do bazénu, kde vychutnáváme stále proudící horký pramen.

Podle pověsti si zde koupelí v místních pramenech vyléčil rány po boji s Hydrou bájný Herkules.



Ubytování a stravování aneb Jak jsme jedli a spali ...

Spali jsme v rodině: 5 x

- Svatá Helena 2 x
dům č. 36 Tismonárovi

- Eibentál 3 x
dům č. 7 v rodině Zerzavých

Snídaně a večeře v ceně ubytování: 5 x

... a Jirka to už hlady nemůže vydržet ...



pondělí, 1.10.2007

Jak jsme jedli, pili a hodovali ...





... a jak
jsme spali ...





Neustálá oprava kol ...

Kolo opravoval:

Jirka	1.10.2007	píchnul duši
Rostá	2.10.2007	zlomil osičku strhal řetěz
Petr	5.10.2007	píchnul duši 2 x
Libor		ani jednou 😊



První píchnutí ...

Jirka při opravě kola, 1.10.2007



Velká oprava Rostova kola

- zlomená zadní osička
- strhaný řetěz

čtvrtek 4.10.2009, Rumunsko

A pokud neopravujeme, tak výletíme ...
(v pozadí elektrárna na Dunaji - Železná vrata)





Fotky z cesty ...

← Navigátorovo těžké ráno ...

A když mapa selže, mobil vše zachrání ... 😊



Zápisky z expedice ...

neděle 30.9.2007, Česká republika – Slovensko – Maďarsko

20:05 Je neděle večer a vyrážíme na domluvenou cestu za našimi krajany do rumunského Banátu. Startujeme ze Žďáru nad Sázavou od Rostova domu a jedeme směr Libušín, kde bydlí Jirka a dále na Nové Veselí pro Petra. Ještě je nutné upřesnit, že Libor už má za sebou cestu z Šumperka (nějakých 150 km) a že jedeme jako vloni do Turecka Fordem Transzit a ve stejném složení.

20:35 Opouštíme Nové Veselí, kde nabíráme Petra a pokračujeme směr Velké Meziříčí na D1. Cesta je v pohodě, takže první zastávka je ve 21:50 jako vždy poslední benzinka na našem území u Břeclavi. Rostů celý týden bojuje s náznakem chřipky a ani dnes mu není nic moc. Začíná se potit a bere si paralen. Snad to v Rumunsku na kolech vypotí a užije si to.

22:15 Hranice na Slovensko Kúty, Libor kupuje dálniční známku za 140 Kč a jedeme dál, v Bratislavě jsme za půl hodiny a projíždíme novým tunelem (1140 m), který nás směřuje na další přechod Rusovce.

23:00 Bez jakéhokoliv zájmu projíždíme jak Slovenské Rusovce, tak v Maďarsku Rajku. Za hranicemi kupujeme 10-ti denní známku Vigneta za 12 euro. Cesta po dálnici pěkně ubíhá, o půl jedné míjíme Budapešť a jedeme směr Szeged.



pondělí 1.10.2007, Maďarsko – Rumunsko – Sv. Helena

1:50 Zastávka na kafe a buchtu na benzině. Rostá se pěkně propotil (po léku)

3:20 Přejichod Maďarsko – Rumunsko **Cenad**, zde je malý přechod těsně před přechodem **Nagylac**, kde odbočíme doprava přímo na směr **Temešvár**

4:45 projíždíme Temešvár

5:35 dorazili jsme do **Moravity**

6:30 z auta se rozhlížíme v **Oravitě**

6:50 následuje hornické městečko **Moldavan Nuova** (Nová Moldava)

7:20 – 7:54 přestávka na kafe a čaj u řeky **Nera**, smetiště u rozbité zastávky

9:08 a jsme na místě ve Svaté Heleně, kde si dáváme pivo před místním obchodem a hospodou v jednom. Rumunské pivo s nevalnou pěnou za 18 Kč je dost silné, podchlazené, ale chutná. Najdeme ubytování u paní Tismonárové, dům č. 36 za 300 Kč na noc včetně snídaně a večeře. Paní je Češka, manžel je Rumun, dcera má malé dítě, manžel pracuje v Čechách. Převlékneme se, bereme kola a vyrážíme na kratší výlet do okolí.

Původně chceme na Gérník nebo aspoň najít jeskyni Turecká díra, ale nakonec se nepodaří ani jedno. V polovině cesty Jirka v menším údolíčku u říčky opravuje kolo (lepší zadní plášť). Nakonec ujedeme jen asi 10 km a unaveni uleháme na louce, kde většina z nás na chvíli usíná. Jen Petr rejdí foťákem kolem a pořizuje fotky krajiny. Svítí sluníčko, tak je to příjemné, ale v tom začínajícím chladu taky dost nebezpečné na prochladnutí. Nakonec stejnou cestou po polích a loukách jedeme zpět a zase se stavujeme na pivo.

Vybalíme všechny věci u našich domácích, kola schováme do garáže, kde nám na ně okamžitě sedají slípky, ale kola jsou v suchu a na bezpečném místě. Na večeři dostaneme nudlovou polévku, bramborovou kaši, karbanátky a samozřejmě domácí slivovici. Vše dobré a chutné, no prostě jako doma. Ráno nám slíbili teplou vodu, tak se umyjeme a vzpomínáme na dávné časy, kdy jsme se doma sprchovali vodou ohřátou v brutaru neboli lázeňských kamnech. Proud vody sice nic moc, ale když se ve vaně dostatečně snížíte, pomalu teče.

Příjemně unaveni uleháme po **21 hodině** a brzy všichni tvrdě spíme. K dispozici máme dva pokoje ve stylu obýváku 60-tých let, kluci spí v postelích, Rostá na zemi na matraci, ale všichni jsou spokojeni a v teple.



úterý 2.10.2007, Svatá Helena – Gerník

Vstáváme před devátou hodinou, snídani jsme si domluvili na **9:00** a je opravdu bohatá – klobásky, jitrnice, marmeláda z fíků, šípková povidla, máslo, čaj, kafe koláčky a samozřejmě slivovice. Hodnotíme to tak, že ani doma si na takovou snídani člověk neudělá čas – a je to určitě škoda.

Po snídani vyrážíme směr Dunaj a chceme jet podél této řeky do další české vesnice **Gerník**. Ihned po výjezdu za vesnicí se nabízí nádherný pohled na Dunaj, který je zde hodně rozšířený a pozorujeme nedokončený „Čaučeskův“ most, který měl spojit **Novou Moldavu** se Srbskem. Toto dílo už asi nebude nikdy dokončeno a zůstane zase jedním ze smutných památníků komunismu.

Sjíždíme po polní cestě přes vesnici **Coronini** k Dunaji, když každý z nás to vzal různou zkratkou (většinou vše kamenito-písčité cesty) a po cestě odháněl aspoň jednoho psa – kamení pomáhá. Podél Dunaje pěkná cesta, která je v těchto místech už opravená, i když časem zjistíme, že v mnoha úsecích se teprve opravují a opravdu budují široké asfaltové silnice evropské úrovně. Po asi 15 km přijíždíme k rozcestí na vesnici **Sichevita**, kde dáme první zastávku na plechovkové pivo a oplatek. Pokračujeme dál přes **Sichevitu**, kde nás zaujala jednak chaotická síť elektrických drátů mezi domy, ale také za podpory EU budovaná čistíčka.

Na konci vesnice se cesta mění v písčnou, pak kamennou a nakonec v polní docela prudkou cestu. Projíždíme kolem několika salaší a ptáme se jak je daleko do **Gerniku**. Odpověď 3 km nás docela vyděsí, ale jedeme dál. I když vidíme elektrické sloupy a tušíme začátek vesnice, nakonec tak rychle to nejde, ale přesto po poledni přijíždíme do vesnice. Jsme na dně, tak hledáme hospodu, ale ta je v tuto dobu zavřená. Jeden z místních obyvatel, který přijel starým Peugeotem, se nabízí, že někoho přiveze. A opravdu, za nějakých 10 minut, kdy jsme venku pod slunečником posvačili, přiveze paní, která natočí pivo nejen pro nás, ale i pro několik dalších místních. Ti si s námi rádi povídají o místní fotbalové jedenáctce, která je úspěšná a v soubojích s dalšími českými vesnicemi většinou vyhrávají.



úterý 2.10.2007, Svatá Helena – Gerník

Chlapi odjíždějí a zůstává s námi jen paní, jak jsme zjistili Marie, která povídá pěkně srozumitelnou češtinou, historky ze života v Banátu. Dodržují tradice, snaží se vybudovat ve vesnici slušnou cestu, mají vlastní kabelovou televizi, pečou domácí chleba, ale hodně jich odchází za prací hlavně do Čech. Po druhé hodině se vydáváme na cestu zpátky do **Sv. Heleny**, ale nejedeme stejnou cestou, vyrážíme přes pole směr na Tureckou díru. Bohužel sejdeme z cesty a nastává problém. Chvíli jedeme na kole, chvílemi pěšky, docela často se díváme do mapy, ale jen tušíme, kde se asi nacházíme. Nakonec narazíme na salaš, kde nás místní Rumun s pozdravem RUM-BUM (vysvětlili jsme si jako HODNĚ ŠTĚSTÍ) odkáže na směr **Sv. Helena** (chodil tam kdysi do školy, ale už tam moc roků nebyl...). Nakonec nás ještě kus provede až k jeho obydlí, kde nás přinutí zastavit a v blízkosti pasoucích se koz, prasete uvázaného na řetězu a všude přítomných psů, ochutnáváme jeho domácí kořalku. Na cestu dostaneme pak ještě plnou PET lahev malé Coca-Coly (je v ní domácí slivovice), tak mu taky dáváme aspoň jedno plechovkové pivo. Odměnou je hluboká poklona a opět RUM-BUM . . .

Zase bloudíme a spíše už jen jdeme, protože Rostovi praskla osa na zadním kole. Začíná se stmívat, když narazíme na červenou značku, po chvíli na modrou a nakonec najdeme jeskyni. Je už docela tma, v lese vlastně úplně, takže si svítíme baterkami a zkoušíme kudy se dostat na nějakou cestu směr **Sv. Helena**. Stoupáme strmě nahoru, zkoušíme si sáhnout na dno nejen fyzických, ale také psychických sil, až narazíme na louku. Rozcestník nám pak pomůže identifikovat místo – jsme u **Kulhavé skály** a jeskyně **Vranovec**, tudíž asi 2 km od cíle. Unavení, ale šťastní a plni nevšedního zážitku přijíždíme před **21 hodinou** do místní hospody. Dáme 2 piva, díváme se na fotbal Steaua – Arsenal a jdeme k paní domácí na večeři. Ta je jako od maminky – rajská polévka, kuře s rýží, kafe a panák slivovice. Rostů s Jirkou ještě vyrazí na jedno pivo a dodívat se na zbytek fotbalu. Domácí prohrávají 0:1 a kupodivu jsou místní Češi dost smutní a okamžitě po zápase jdou domů. No, asi se není čemu divit, žijí přece jen v Rumunsku, tak proč by nefandili rumunskému týmu.

Po příchodu k domácím probíráme celý dnešní den a hlavně co dál. Musíme opravit Rostovo kolo (zlomená zadní osička a přetržený řetěz), takže plánujeme zítra odjezd, opravu kola v **Moldavě** a pak přejezd do **Eibentálu**, kde chceme přespat další dny. Kolem půlnoci jdeme spát.



středa 3.10.2007, Eibentál, Rumunsko

Taky asi díky včerejšímu bloudění a únavě jsme ráno trochu zaspali. Takže vstáváme 8:20 našeho času, což je **9:20** místního. Následuje snídaně, loučení, balení a na rozloučenou slivovice na cestu. Před jedenáctou rumunského času začínáme hledat servis Rostova kola v **Nové Moldavě**, přičemž po chvíli bloudění nás doprovodí jeden z místních posedávajících nezaměstnaných do prodejny kol, kde kupuje novou osu. Zaplatil sice 3,5 Lei (asi 40 Kč), ale Rostů mu dal 2 Eura (asi 56 Kč), takže zbytek má do kapsy, ale vzhledem k tomu, že to Rostů nutně potřebuje, tak to bereme jako poplatek za ochotu. Na parkovišti kolo opravujeme a naskytne se další pomoc od jiného kolemjdoucího – půjčí a nakonec nám nechá klíče a vazelinu, za což mu necháme 4 Kelty (rozuměj pivo). Po opravě kola ještě hledáme, kde koupit Rovignetu jako poplatek za jízdu po místních komunikacích, ale na poště nemají a jinde prý nevedou. Nakonec tedy kupujeme na svačinu langoše – 6 ks bez ničeho za 1 Euro, jinak za 0,5 Lei je jeden kus, za 0,8 Lei se sýrem – takže zase docela výhodná koupě.

V **11:50** vyrážíme dál, sice bez Rovignety, ale za teploty 24°C nás čeká určitě pěkný den.

Jedeme podél Dunaje asi 60 km až k odbočce na **Eibentál**. Pak nás čeká písčito-kamenitá asi 6 km cesta do kopce, která končí docela slušnou asi 500 m asfaltovou cestou, která nás již přivede do další české vesnice **Eibentalu**.

Před **tříčtvrtě na dvě** najdeme ubytování u Zerzavých č. 7, paní je sama s dcerkou, manžel pracuje v Čechách, domlouváme opět za příznivých 300 Kč se snídaní a večeří. I když má paní pro nás pouze 3 postele, ubytování je pěkné, máme k dispozici 2 pokoje a nakonec Rostů a Jirka spí na zemi na matraci a ve spacáku, což nám vůbec nevadí a je to i takto příjemné.

Ve **dvě hodiny** se jdeme podívat do vesnice, kdo by nám pomohl doladit Rostovo „nemocné“ kolo, nakonec však zakotvíme u jednoho dědy, povídáme si o životě u nás a tady a popijíme z docela slušných decáků jeho vlastní domácí kořalku (slivovice). Evidentně posilněni chceme na pivo do místní hospody, kde otevírají v šest hodin. Nemáme však Lei, takže nakonec vyměňujeme u pana Jágera za 500 Kč 55 Lei. Hospoda je vlastně budova místního sdružení Krajánek, kde dáme za 2 Lei jedno lahvové pivo a jdeme k paní domácí. Za ty peníze není pivo nic moc.

Na **19 hodinu** máme domluvenou večeři, takže dostáváme chleba, sýr, salám, pomazánku z lilků, kafe. Hodnotíme jídlo jako dobré, sledujeme na satelitu ČT24 hlavně počasí, kdy u nás hlásí zimu a déšť naštěstí tady má být pěkně. Večer zakončíme pivem, slivovicí a sledováním DVD, přičemž zvládneme film Hannibal – zrození a pak několik hudebních DVD (Led Zeppelin, U2, Red Hot Chili Peppers). Nakonec kolem **půl druhé** místního času uleháme s myšlenkami na zítřejší den, kdy chceme do některého z větších měst hledat opravnu k seřízení Rostova kola.



čtvrtek 4.10.2007 , Turino-Severin, Rumunsko

V **devět hodin** vstáváme ke snídani – chléb ve vajíčku, dobrý, ale na náš vkus docela hodně na sádle, sýr, salám, marmeláda, čaj. Dáme ještě tradiční kafe, které paní na naši prosbu již nesladí, protože včera večer to nějak přehnala a jak říkal Jirka – asi zalila cukřenku.

V **10:00** vyrážíme autem směr Dunaj a podél na město **Oršová**. Nad **Eibentálem** nabíráme matku s dcerkou, od které se po cestě dozvídáme, že jedou na oční do Severínu (místní zřejmě okresní město), vzdáleného asi 60 km. Na dotaz jak pojedou zpátky paní odpoví, že asi přespí někde na nádraží a zítra přijedou zpět. Docela drsná představa v současné době, ale tady je to asi normální, bez auta se nikam člověk moc rychle nedostane a od Dunaje do vesnice se musí stejně buď pěšky nebo má to štěstí a někdo z místních jej sveze autem. Jak jsme ale několik potkali, většina byla plná. Paní je ráda za náš odvoz a navíc, když po cestě navštívíme u soutěsek **Cazanale Mici** (Malé kotle) a **Cazanale Mari** (Velké kotle) ve skále vytesanou sochu **krále Decebala**, bere to jako výlet, ještě nikdy tu nebyla – na rozdíl od dcery, která tu byla na výletě se školou. Je krásně, teplo, takže máme kraťasy a jen tak lehce zavzpomínáme na podzimní počasí u nás... Za **Oršavou** míjíme přehradu **Železná vrata** a přijíždíme do města **Drobeta-Turnu Severin** (asi 105. tisícové město), kde na jedné křižovatce ponecháme naše stopačky svému osudu. Po delším hledání, a že s Rumuny se docela těžko hovoří jinak než rumunsky, přijíždíme k jediné opravně kol, která má sice otevřeno, ale kola opravuje jen bratr majitele, který je současně učitel, takže přijde až po třetí hodině. Kolo nakonec opraví, mezitím dáme na ulici zase nějaké pivo, kafe a neřidiči slivovičku a po **16 hodině** se vracíme zpět. Zastavíme u mohutné přehrady **Železná vrata**, vybudované v letech 1964 – 1972. Je to přehrada s hydroelektrárnou o kapacitě 2100 MW, která je vysoká 63 m a dlouhá 1200 m. Lodní doprava je vedená po obtokovém průplavu, na druhé straně silnice po hrázi je již Srbsko. Jedeme dál a na chvíli zastavujeme u znovu zbudovaného kláštera **Vodita**, projíždíme s krátkou přestávkou znovu soutěsky a kolem **18 hodiny** jsme opět v Eibentálu.

Ještě se krátce zmíníme o soutěskách, protože je to opravdu krásný kus přírody a určitě dnešní výlet nebyl ztraceným časem. **Malé kotle (Cazanele Mici)** - první část Kazaňské dunajské soutěsky, dlouhá 3,6 km, je sevřená vápencovými horami Ciucaru Mic na rumunské straně a Mali Štrbac (626 m n.m.) na straně srbské. Při výjezdu ze soutěsky je nad vodní hladinou umístěna „Tabula Traiana“ (**Traianova deska**) s nápisem. Na protější, rumunské straně, je na skále vysoké 110 m vytesán obrovský **reliéf tváře dáckého krále Decebela** široký 20 m a vysoký 40 m. **Velké kotle (Cazanele Mari)** - druhá část kazaňské dunajské soutěsky, dlouhá 3,8 km, sevřená mezi horami **Ciucaru Mare** a **Veliki Štrba** (768 m n.m.). V nejužším místě je šířka vodní hladiny jen 170 m, před vjezdem do soutěsek, poblíž obce **Svinice**, se vodní hladina rozšíří téměř na 2 km.

Večeře je tentokrát teplá – nadívané papriky s omáčkou a chleba – chutnala nám. Následuje tradiční večerní program. ČT24, video, pivo, slivovice a samozřejmě plán na zítřejší den – výlet na kolách do vesnice **Bíger**, vzdálené asi 26 km.

pátek 5.10.2007, Bígr, Rumunsko

Ráno vstáváme v 8 hodin a po snídani vyrážíme v **9 hodin** na kolech na návštěvu další české vesnice **Bígr**, vzdálené dle průvodce 26,5 km. Míjíme zbytky dnes již zavřeného antracitového dolu v **Baia Nou** ("Ujbánie"), kde pracovala většina mužů z **Eibenthalu** a přilehlé dělnické kolonie. V okolí **Eibentalu** lze také nalézt dosti různě velkých antracitových kamenů, z nichž několik jsme si také domů přivezli. Cesta vede spíše loukami a lesem, často jdeme pěšky a po hodině máme za sebou teprve 5,5 km. Přesto jedeme stále dál, příroda je zde opravdu nedotčená moderní civilizací, takže se kocháme krajinou a pomalu se blížíme k cíli naší cesty. Asi o půl jedné máme do **Bígru** tak 10 km, dáme tradiční pauzu s plechovkou piva a jedeme dál. Po **druhé hodině**, tedy asi za 5 hodin od startu jsme na místě. Poslední část cesty byla dost bahnitá z docela prudkého kopce, a představa, že tudy pojedeme zpět při průměru 5 km za hodinu, je velmi odrazující. V místní hospodě dáme točené pivo, zakoupíme turistické známky a po debatě s hospodským jsme rozhodnutí, že zpátky pojedeme podél Dunaje. Čeká nás sice 16 km cesty k Dunaji, ale to jak jsme později zjistili je opravdu především z kopce a pak dalších 30 km podél řeky, ale po krásné asfaltové cestě, což bude určitě rychlejší a bezpečnější než cesta zpět loukami a lesem.

V **15 hodin** tedy odjíždíme z hospody, přesto ještě na konci vesnice vlevo navštívíme dům č. 91, kde se nacházejí zajímavé obrazy místního naivního malíře pana **Josefa Řeháka**. S jeho vnučkou si popovídáme o její dávné návštěvě Prahy, obdivujeme portrét Mona Lisy, kterou namaloval její dědeček dle babičky a po dobrovolném vstupném ve formě asi 5 Lei, jedeme již opravdu z **Bígru**. Jak jsme ani nečekali, jsme u Dunaje asi za hodinu, i když jsme se zdrželi při opatrné jízdě kolem volně se potulujících býků. U řeky se krátce posilníme a v **16:45** vyrážíme na cestu podél Dunaje, protože se začíná docela rychle stmívat. Během cesty nás doprovází také smečky psů, přičemž se často musíme bránit nohou a hlavně rychlou jízdou. Petr už poněkolíkate píchne, takže musí často zastavovat a dofukovat kolo, zastavíme na chvíli u částečně zatopené hradní zříceniny **Tri Kule** (z roku 1439), až přijíždíme v **18:20** k rozcestí. Čeká nás již známá kamenito-písčítá asi 5 km cesta stále do kopce. Vyčerpání, již za šera, ale s vidinou blízkosti **Eibentalu**, vyjíždíme strmé zatáčky až nakonec v **19:08** dosahujeme nejvyššího bodu nad vesnicí. Poslední metry jsou již z kopce po asfaltce, takže v **19:20** jsme u paní Zerzavé. Petr dojíždí na zcela prázdné duši. Dostaneme teplou večeři a pak už jen zhodnotíme náš 80 km výlet na kole, z čehož bylo asi 26 km lesem a loukami. Unaveni, ale s dobrým pocitem usneme u sledování DVD někdy kolem půlnoci.

sobota 6.7. – neděle 7. 10.2007, Rumunsko – Maďarsko – Slovensko – ČR

Poslední den naší cesty vstáváme po **9 hodině**, posnídáme, naložíme kola a ostatní věci, vyfotíme se s malou Tinou, rozloučíme s příjemnou paní Zerzavou a v 9:40 odjíždíme.

Po desáté hodině zastavujeme kousek před vesnicí **Dubová** a tudíž ještě před soutěskami u jeskyně **Pestera Lilieciilor – Ponicava**. Tato jeskyně je skoro 200 m dlouhá s vyústěním přímo do Dunaje. Návštěva stálo opravdu za to, i když jsme sešli pouze tak do poloviny jeskyně, prohlédneme si rozlehlý dóm o výšce okolo 20 m, najdete také úlomky krápníků a kocháme se krásou této prozatím veřejnosti volně přístupné jeskyně. Posledních 30 metrů je údajně zatopeno a je možné proplavat až do Dunaje, což ale nezkoušíme a před polednem si raději kousek dál uděláme přestávku na jídlo. Před **půl jednou** vyrážíme směr **Oršava** a na několika benzinách zkusíme zakoupit údajně povinnou Rovignetu. Prozatím ji nikdo po nás nechtěl, ale nevíme co na hranicích. Přesto se koupě této známky stane velmi úsměvným hitem dne, když ji nikdo neprodává a odkazují nás stále na jiné a jiné čerpací stanice.

V **13:50** přijíždíme do lázní **Baile Herkulane** (podle pověsti si zde koupelí v místních pramenech vyléčil rány po boji s Hydrou bájný Herkules), kde najdete klasické komunistické hotely a lázeňské komplexy. Po krátké procházce navštívíme jeden z hotelů, kde je na první pohled vidět vložený kapitál do opravené budovy a za poplatek 7 LEI na osobu a den si dáme asi hodinovou koupel ve venkovním bazénu. Voda je opravdu velmi teplá, asi i léčivá a na naše, týden zkroušená těla, velmi příjemná. Bereme to jako odměnu a zpestření celého našeho pobytu v Rumunsku. Teď už nás totiž čeká jen cesta domů.

V **15:40** vyrážíme směr **Temešvár**, kam to máme 176 km, ale cesta díky nově budovaným a opravujícím se silnicím příliš neubíhá. Až asi 100 km před Temešvárem začíná trochu plynulejší cesta. Zajímavostí jsou stále přítomné policejní hlídky a snad v každé vesnici policejní budova. Nikdo nás ale nezastavuje, takže jedeme dál, v polích uděláme v **šest hodin večer** zřejmě poslední přestávku na větší jídlo a v **19:40** přijíždíme do metropole tohoto koutu Rumunska. Opět asi dvakrát zkusíme koupit rovignetu, ale bez výsledku. Ve **21:25** přijíždíme na hranice, kde vystupujeme a v okénku jednoho z karavanů kupujeme rovignetu na 7 dní za 3 Eura. Ona sice stále 2 Eura, ale paní si nechala něco od cesty, inu Balkán. Příště již víme, že tuto jejich známku je nutné si koupit hned po příjezdu na hranicích, jinak ji nikde neseženete, i když říkají, že to mají na každé poště a větší benzině. Není to pravda, ale možná to je jen minulost, Rumunsko je už přece nějaký ten rok v EU.

Před **desátou** v noci tedy projíždíme hranice, kde se opět pokorně hlásíme při čtení našich jmen a už nám zbývá jen necelých 600 km domů. V neděli kolem **čtvrté hodiny** ranní pak přijíždíme do Žďáru, kde končí naše další výprava, která vedla do velmi zajímavého kraje českých vesnic v Rumunsku.

Expedice č. 2 - Banát 2007

(neděle 30.9.2007 20:00 - neděle 7.10.2007 04:00)

Projeli jsme celkem 3 země (po trase Žďár nad Sázavou – Velké Meziříčí – Brno – Bratislava – Budapešť – Szeged – Cenad – Temešvár - Banát) přes asi 5 hraničních kontrol.

Celkem jsme ujeli 2500 km a na poplatcích za dálnice jsme zaplatili 560 Kč (za auto). Za ubytování (5 nocí) jsme zaplatili celkem 1500 Kč (po přepočtu a za jednoho).

Nafta stála 6 675 Kč za celou dovolenou.

(Jen pro orientaci: Euro = cca 28 Kč a 1 LEI = cca 10 Kč)

Poplatky: Slovensko: měsíční dálniční známka	140 Kč
Maďarsko: dálniční poplatek na 7 dnů	12 Euro
Rumunsko: vigneta	3 Euro

Ubytování + strava:

celkem 5 nocí
noc + snídaně + večeře 300 Kč za každého
(platili jsme v českých korunách)

Náklady celkem tedy: 13 235 Kč (za všechny)

To je 3 308 Kč na každého.

A když počítáme nějaké náklady na jídlo s sebou a drobnou útraty v Rumunsku, tak to je cca 4 000 Kč na jednoho.

Pěkný týdenní výlet za velmi příjemnou cenu.





30.9.2007 20:30 – 7.10.2007 4:00

Rumunsko – Banát: Sv. Helena, Gěrník, Eibental, Bígr

fotky: petr.jelinek@noveveseli.cz

Expedice č. 2 - Banát 2007

Svého Fordíka na cestu vzal a vše odřídil: **Libor** S organizováním trasy pomáhal a vařič neustále čistil: **Jirka**
Navigoval, poznámky a deník z cesty zapisoval, video natáčel, účetnictví vedl a spolutvořil tuto fotoreportáž: **Rostěa**
Z povzdálí pozoroval, vše fotil a tuto fotoreportáž vyrobil: **Petr** až dne 31.8.2009 ©